

GEORGIA



STATE OF

hope

Kit de Herramientas Hope

# Índice

---

3	..... ¿Por qué Hope?
7	..... El caso para Hope
8	..... El diseño para Hope
9	..... La luz brilla en Hope
10	..... Conexiones Hope
14	..... Comunicando Hope
15	..... Datos
16	..... Funciones
17	..... Proceso de postulación
19	..... Preguntas y respuestas frecuentes
22	..... Reconocimientos

# ¿Por qué Hope?

## ¿POR QUÉ HOPE PARA GEORGIA?

*Las familias merecen estar seguras y tener apoyo en sus comunidades locales, con recursos que están diseñados con su aporte.*

*Además, hay una cifra histórica de menores en hogares de crianza temporal, los recursos están limitados, muchas personas y familias están en crisis y las comunidades locales a menudo tienen las mejores respuestas para abordar sus necesidades locales.*

*La importancia de que las comunidades puedan apoyar y cuidar de las familias no se puede entender. El trabajo de la División debe ser visto como el último recurso para los casos más urgentes, no la solución para todos los problemas. Para hacer esto, necesitamos la ayuda de la comunidad. Este es el trabajo correcto en el momento correcto.*

## ¿Desea saber más?

Descargue aquí el documento PDF de una página.

¡Conéctese con nosotros!



Sitio web  
[dfcs.georgia.gov/state-hope](https://dfcs.georgia.gov/state-hope)



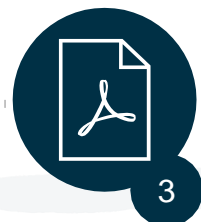
¡Postúlese para ser un centro de State of Hope!  
[peprogram.gsu.edu/state-of-hope/](https://peprogram.gsu.edu/state-of-hope/)



Preguntas y respuestas frecuentes

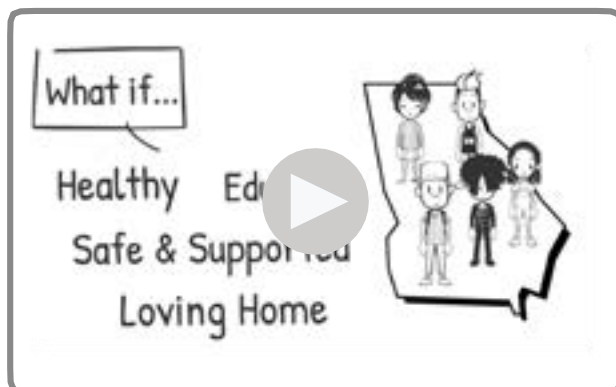


Correo electrónico  
[stateofhope@dhs.ga.gov](mailto:stateofhope@dhs.ga.gov)



# ¿Por qué Hope?

## ¿QUÉ ES STATE OF HOPE?



¡Haga clic en la imagen anterior para ver el video!

State of Hope es una iniciativa que busca activar a organizaciones sin fines de lucro, filántropos, al gobierno, empresas y la comunidad para colaborar de cerca con la construcción de redes locales de seguridad que prevendrán las condiciones que contribuyen con las disparidades en la educación, amenazan a la autosuficiencia de la familia y llevan al maltrato y abandono infantil. Aunque esta no es una iniciativa de hogares de crianza temporal, en definitiva deseamos activar a las comunidades por medio de State of Hope con respecto a los esfuerzos de prevención para evitar que los menores entren al sistema de hogares de crianza temporal como primera opción.

Se trata de un enfoque colaborativo en el que las personas de todos los ámbitos de la sociedad comparten una visión de seguridad y éxito para cada niño, familia y persona que viva en su comunidad. Como resultado, los niños están más seguros, las familias son más fuertes y las comunidades son lugares en los que hay más apoyo para que todos sus miembros progresen.

**Nuestra propuesta de valor:** State of Hope es una red de trabajo inclusivo que ofrece oportunidades agradables para los jóvenes, las familias y quienes brindan apoyo para crear una mejor calidad de vida para los georgianos al potenciar la sabiduría colectiva de las comunidades. La propuesta de valor, creada por el Equipo de Diseño del Estado, describe los objetivos fundamentales a lograr por State of Hope.

State of Hope se apoya del concepto de Comunidades de Esperanza creado por los Programas Familiares Casey y el trabajo del Consejo Consultivo del Sistema de Asistencia (System of Care, SOC) del Noroeste de Georgia y la Región de Hope del Noroeste de Georgia. Georgia es el primer estado del país en intentar un State of Hope, al identificar y afianzar los múltiples centros Regionales de Hope a lo largo del estado.



# ¿Por qué Hope?

La División tiene cuatro Oportunidades para Hope para esta Iniciativa. Estas son las áreas prioritarias que creemos que tendrán el mayor impacto al mantener a los menores a salvo, fortalecer a las familias y empoderar a las comunidades. La esperanza es que las solicitudes de posibles proyectos State of Hope se enfocan en uno o más de estas áreas de oportunidad.

**Educación:** mejoramiento del rendimiento escolar para los jóvenes vulnerables y más importante aún los índices de graduación de los jóvenes en hogares de crianza temporal.

**Traumas informados:** aumento de la conciencia sobre las prácticas de trauma informadas, el impacto del trauma y cómo mitigar el impacto.

**Cuidados de calidad:** mejoramiento de la calidad de los cuidados continuos incluyendo, pero sin limitarse a, los padres biológicos, familiares proveedores de cuidado, padres de crianza temporal o adoptivos y la gran comunidad proveedora de cuidados.

**Autosuficiencia económica:** fortalecimiento y apoyo a las personas y familias en su camino hacia la independencia.

Lo que diferencia a State of Hope de las otras iniciativas colaborativas es el uso del pensamiento de diseño basado en las personas y tener la voz de los jóvenes y las comunidades en el centro del proceso de diseño. Los centros de State of Hope seleccionados podrán tomar las ideas que han diseñado los jóvenes y los miembros de la comunidad para informar sobre las estrategias que eligieron implementar a través de sus proyectos (el concepto del diseño dentro del diseño).

El diseño basado en las personas es un enfoque creativo para resolver problemas que implica mantener a las personas para las que está diseñando en el centro del proceso y adaptar las soluciones que satisfacen sus necesidades únicas.

El plan para el 2018 es identificar y afianzar al menos de tres a cinco centros State of Hope a lo largo del estado (además de los que ya se establecieron en la Región de Hope del Noroeste). La meta es que tener al final al menos uno o más centros State of Hope en cada una de las 14 regiones de la División de Servicios para Niños y Familias (Division of Family and Child Services, DFCS) dentro de Georgia.

Aunque la División no solo “posee” State of Hope y el trabajo transformador que solo puede ocurrir dentro de las comunidades individuales, nos hemos comprometido en ser coordinadores de este enfoque de impacto colectivo en sociedad con varios accionistas clave: la Sociedad de Conexión Familiar de Georgia y la Enseñanza Colaborativa sobre el Bienestar Infantil de la Escuela de Trabajo Social de la Universidad de Georgia. Además, se estableció un Consejo Asesor a principios de este año para ofrecer orientación y apoyo a lo largo de la implementación de State of Hope. El Consejo está constituido por líderes que representan más de 40 organizaciones.



# ¿Por qué Hope?

---

State of Hope se lanzó oficialmente en mayo de 2017 en un evento especial celebrado en Atlanta. Mire el video de ese evento [aquí](#).

¿Se preocupa por su comunidad? ¿Cree que puede hacer la diferencia? ¿Quiere ver a las familias prosperar y a los niños tener éxito? Entonces lo invitamos a ser parte de un movimiento para llevar a Hope a lo largo del estado. Esperamos que se postule y sea un dador de esperanza en su comunidad.

## ¿POR QUÉ POSTULARSE?

La División y sus socios base quieren caminar a su lado para que ponga sus grandes ideas en acción. Le proveeremos apoyo técnico y becas pequeñas a un número selecto de solicitantes para implementar la gran idea. Todos los centros de State of Hope estarán conectados a un “Ecosistema Hope” más grande para potenciar la colaboración, el aprendizaje y el acceso a los recursos adicionales (otorgamiento de oportunidades, acceso a asociados, capacitaciones, etc.).



# El caso para Hope

## CASO DE NEGOCIO

*HOPE es más que una forma de ser. Es una manera de hacer. HOPE es necesario en cada comunidad en Georgia, ya que las familias merecen estar seguras y tener apoyo en sus vecindarios, con recursos que están diseñados con su aporte. La creación de un State of Hope en Georgia brinda la oportunidad de poner al ser humano de vuelta en los servicios humanos y activar el poder de la comunidad para hacer el bien y cuidar de sus miembros. Se trata de tejer juntos una red de asociados que trabajan juntos para crear una mejor calidad de vida para los niños y las familias en Georgia y que estén informados por la sabiduría colectiva de las comunidades.*

*State of Hope (SOH) es un enfoque colaborativo en el que las personas de todos los ámbitos de la sociedad comparten una visión de seguridad y éxito para cada niño, familia e individuo que viva en su comunidad. También es un lugar en el que las organizaciones públicas y privadas (organizaciones sin fines de lucro, filántropos, el gobierno, empresas y comunidades) colaboran de cerca para ayudar a lograr esa visión. Como resultado, los niños están más seguros, las familias son más fuertes y las comunidades son lugares en los que hay más apoyo para que todos sus miembros progresen. Hacer de Georgia un lugar en el que vive la ESPERANZA [HOPE] puede hacer más fuerte y más enriquecedoras a las comunidades pero también crea un efecto dominó para aquellos quienes más lo necesitan.*

## ¡Vea la historia completa!

Descargue todo el Caso de Negocios en PDF aquí.



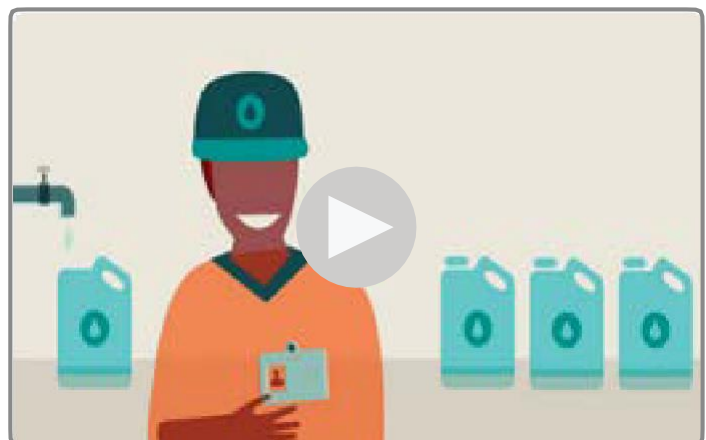
# El diseño para Hope

## DISEÑO BASADO EN LAS PERSONAS

*Lo que diferencia a State of Hope de las otras iniciativas colaborativas es el uso del pensamiento de diseño basado en las personas y tener la voz de los jóvenes y las comunidades en el centro del proceso de diseño.*

*Los centros de State of Hope seleccionados podrán tomar las ideas que diseñaron los jóvenes y los miembros de la comunidad para informar sobre las estrategias que eligieron implementar a través de sus proyectos (el concepto del diseño dentro del diseño). El diseño basado en las personas es un enfoque creativo para resolver problemas que implica mantener a las personas para las que está diseñando en el centro del proceso y adaptar las soluciones que satisfacen sus necesidades únicas.*

## ¡Vea esto!





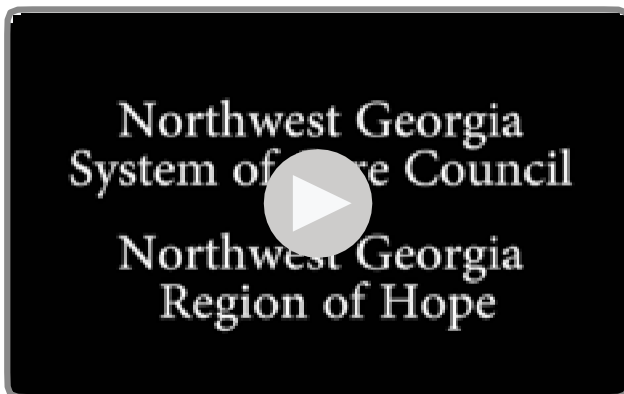
# La luz brilla en Hope

Restoration Rome



¡Mire los ejemplos de Hope en Acción en el estado!

Región de Hope del Noroeste de Georgia



Southwire – 12 por la vida



Descargue el folleto en PDF



# Conexiones Hope

Aquí hay algunos recursos que puede usar, ya sea que aplique o no.

## Conversaciones de Hope (cenas cívicas)

Respaldadas por la Oficina de Prevención de la División de Servicios para Familias y Niños, estas cenas cívicas son una gran manera de reunir a los miembros de la comunidad y discutir su gran idea. Usted puede ser el anfitrión o asistir a una. Estas conversaciones pueden explorar cómo los ambientes y relaciones seguras, estables y cariñosas son esenciales para el desarrollo saludable de todos los niños. Puede conseguir más información

[www.civildinners.com/nurturingcommunities](http://www.civildinners.com/nurturingcommunities),

o aquí:



## Agencias de Acción Comunitaria

En Georgia, hay 20 Agencias de Acción Comunitaria que lideran la causa de proveer oportunidades y herramientas de empoderamiento para fortalecer a las familias de bajos recursos. Nuestra meta es simple... seguiremos luchando contra la pobreza y para empoderar a los georgianos hasta que cada familia de bajos recursos en el estado de Georgia sea autosuficiente. Conozca más aquí: [www.georgiacaa.org](http://www.georgiacaa.org)

## Colectivo de Capacitación sobre Bienestar Infantil

El Programa de Excelencia Profesional de Colaboración para la Capacitación en Bienestar Infantil de la Escuela de Trabajo Social que pertenece a la Escuela de Estudios Políticos Andrew Young de la Universidad del Estado de Georgia ofrece capacitación a los socios comunitarios (por ejemplo, la DFCS, las fuerzas policiales, los proveedores de colocación, centros de cuidados tempranos, el sector educativo, la salud conductual, los tribunales juveniles, proveedores de salud pediátrica, Abogados Especiales Designados por el Tribunal) y otras organizaciones gubernamentales y de la comunidad a lo largo del estado de Georgia. El Colectivo de Capacitación sobre Bienestar Infantil (Child Welfare Training Collaborative, CWTC) ofrece oportunidades de capacitación compartida sobre asuntos que afrontan los niños y las familias involucradas en el sistema de bienestar infantil y promueve la colaboración entre los socios de la comunidad para respaldar mejores resultados para los niños de Georgia. La capacitación actual incluye traumatismos complejos y su impacto en el desarrollo del cerebro y la creación de resiliencia.

Para revisar el calendario de capacitación y recursos adicionales, visite [cwtc.gsu.edu](http://cwtc.gsu.edu).

## Asociación de Conexión Familiar de Georgia

La Conexión Familiar de Georgia es la única red estatal en el país que se dedica a la salud y el bienestar de familias y comunidades. Luchan para empoderar a las comunidades de 159 condados para crear soluciones locales basadas en decisiones locales. Puede conseguir más información en [gafcp.org/](http://gafcp.org/)



Volver a TOC

# Conexiones Hope

## **Sección de Prevención y Apoyo Comunitario**

[dfcs.georgia.gov/prevention-and-community-support-section](https://dfcs.georgia.gov/prevention-and-community-support-section)

La Sección de Prevención y Apoyo Comunitario (Prevention and Community Support, PCS) trabaja dentro de la División y en sociedad con las organizaciones con base en la comunidad para reducir el maltrato y abandono infantil. A través del uso de los flujos de financiación estatales y federales, la PCS apoya el uso de prácticas y programas basados en la evidencia y evidencia informada para mejorar los resultados de los niños y las familias. En un esfuerzo por brindar asistencia a la División al proveer niños sanos, familias fortalecidas y comunidades más fuertes para Georgia, los servicios financiados por la PCS incluyen educación a los padres, conexión a los recursos, capacitaciones, visitas al hogar de alta calidad, evaluación y revisión, prevención del embarazo adolescente, desarrollo juvenil y desarrollo profesional por parte de nuestros proveedores.

Los siguientes programas comprenden PCS:

- Prevención de Maltrato y Abandono Infantil
- Promoción de Familias Seguras y Estables
- Programa Educativo de Responsabilidad Personal
- Educación sobre el Título V sobre la prevención de riesgos sexuales en el estado

*Sitio web de oportunidades de financiación de la PCS*

[dfcs.georgia.gov/funding-opportunity](https://dfcs.georgia.gov/funding-opportunity)

*Siga a la PCS en las redes sociales*

[Facebook](#) • [Twitter](#) • [Instagram](#)

## **Promoción de familias seguras y estables**

[www.pssfnet.com/](http://www.pssfnet.com/)

El Programa para la Promoción de Familias Seguras y Estables provee fondos federales para el bienestar infantil, capacitaciones y asistencia técnica para ayudar a construir una capacidad estatal y comunitaria para satisfacer las necesidades de las familias en riesgo de intervención de bienestar infantil y familias en crisis. Las familias en mayor riesgo de entrar al sistema de protección infantil de Georgia a menudo tienen problemas complejos e interrelacionados debido a la pobreza, al desempleo, violencia doméstica, abuso de sustancias y embarazo adolescente que incrementan los factores estresantes, afecta el funcionamiento de la familia y coloca a los menores en situaciones en las que pueden estar inseguros. Los menores tienen grandes oportunidades de tener un ambiente hogareño seguro y estable cuando sus padres y proveedores de cuidados conocen y tienen acceso a los apoyos y servicios esenciales en sus propias comunidades. La División de Servicios para Niños y Familias de Georgia publica una oportunidad de financiación anual para entidades públicas y agencias sin fines de lucro que sirven a la familia a través de su programa Promoción de familias seguras y estables (Promoting Safe and Stable Families, PSSF). PSSF ofrece financiamiento para servicios basados en la comunidad a niños y familias que puedan estar en riesgo de maltrato y abandono infantil o han tenido informes confirmados de maltrato y abandono de un menor y están involucrados con la agencia de bienestar infantil del estado.



# Conexiones Hope

## **Programa Educativo de Responsabilidad Personal**

[gaprep.dhs.ga.gov/Main/Default.aspx](http://gaprep.dhs.ga.gov/Main/Default.aspx)

El propósito del Programa Estatal de Educación de Responsabilidad Personal (Personal Responsibility Education, PREP) es educar a los jóvenes a través de los programas basados en la evidencia para reducir el embarazo juvenil, enfermedades de transmisión sexual (sexually transmitted diseases, STDs) incluyendo el VIH/SIDA e infección de transmisión sexual (sexually transmitted infection, STI) entre los jóvenes de alto riesgo. El objetivo del PREP son los jóvenes entre 10 y 19 años que están en hogares de crianza temporal, viven en áreas geográficas con un índice alto de nacimientos en adolescentes o que vengan de grupos raciales o étnicos minoritarios. A través de una solicitud de financiamiento competitivo, GA-PREP le otorga becas a agencias públicas y privadas para fines de educar a jóvenes con edades entre los 10 y los 19 años y hasta los 21 si están embarazadas o son padres. GA-PREP cumple con los objetivos más importantes del Departamento de Servicios Humanos (Department of Human Services, DHS) de Georgia al suministrarles a los jóvenes de alto riesgo el libre acceso a programas de prevención de embarazos adolescentes basados en la evidencia y materias de preparación complementaria para adultos.

GA-PREP también realiza una serie de capacitaciones de dos días diseñadas para ayudar a los adultos a convertirse en “Proveedores de cuidados conectados”. Estas capacitaciones se han diseñado específicamente para los padres de crianza temporal, proveedores de cuidados de la Iniciativa de Cuidados Comunitarios (Community Caregiving Initiative, CCI) y de las Agencias de Colocación de Menores (Child Placing Agencies, CPA), encargados de casos y supervisores. Por medio del financiamiento del programa DHS/DFCS PREP, estas capacitaciones se ofrecen de manera GRATUITA a los primeros 50 inscritos. Para más información sobre las capacitaciones futuras, visite el sitio web del GA-PREP.

## **Programa de Becas para la Educación sobre el Título V de Prevención de Riesgos Sexuales en el Estado**

[dfcs.georgia.gov/abstinence-education-program](http://dfcs.georgia.gov/abstinence-education-program)

El Programa de Becas para la Educación de Prevención de Riesgos Sexuales de Georgia otorga contratos a agencias públicas y sin fines de lucro para ofrecer educación sobre la abstinencia dentro de un marco de desarrollo juvenil positivo. Los objetivos del Programa de Becas para la Educación sobre el Título V de Abstinencia en el Estado son reducir la actividad sexual, embarazos, nacimientos, nacimientos repetidos y enfermedades e infecciones de transmisión sexual en adolescentes; e incrementar el uso de la educación de abstinencia como el mejor mensaje de salud para adolescentes al iniciar programas de desarrollo juvenil positivo extraescolares, escolares o comunales.

## **Experiencias de Infancia Adversa de Georgia**

[www.acesconnection.com/g/george-aces-connection](http://www.acesconnection.com/g/george-aces-connection)

Las Experiencias de Infancia Adversa (Adverse Childhood Experiences, ACE) son experiencias de infancia adversas que dañan los cerebros en desarrollo de los niños y llevan a cambiar la manera en que responden al estrés y dañan sus sistemas inmunes de manera tan profunda que los efectos aparecen décadas después. Conexión ACE es una red social basada en la acción para personas, sectores y comunidades que están usando la ciencia ACE para implementar prácticas y políticas sobre traumas informados y que generan resiliencia. La comunidad de Conexión ACE de Georgia es un grupo de profesionales, proveedores y ciudadanos preocupados que comparten información pertinente acerca de este tema importante. Desarrollado por el Comité Directivo Estatal de Fundamentos para la Infancia de Georgia, este grupo tiene la esperanza de poder hacer conexiones y mejorar la comunicación entre aquellos con intereses en el campo.



# Conexiones Hope

## Mapa de recursos de Georgia para la prevención del maltrato infantil [abuse.publichealth.gsu.edu/map/](http://abuse.publichealth.gsu.edu/map/)

Esta herramienta en línea tiene la finalidad de ayudar a las familias con las preguntas acerca de la crianza, el cuidado infantil, remisiones de asistencia legal, abuelos que crían a nietos, servicios de orientación y otras ayudas en el área.

Usted también puede llamar a la línea de ayuda 1-800-CHILDREN (1-800-244-5373) que le dará información que puede usar en cualquier lugar de Georgia en el que viva.

## Proveedores de tratamientos

Descargue a lista de proveedores de tratamientos residenciales aquí:



# Comunicando Hope

¡Aquí hay algunos materiales para ayudarlo a hablar acerca de Hope en su comunidad!

State of Hope de la DFCS de mayo de 2017



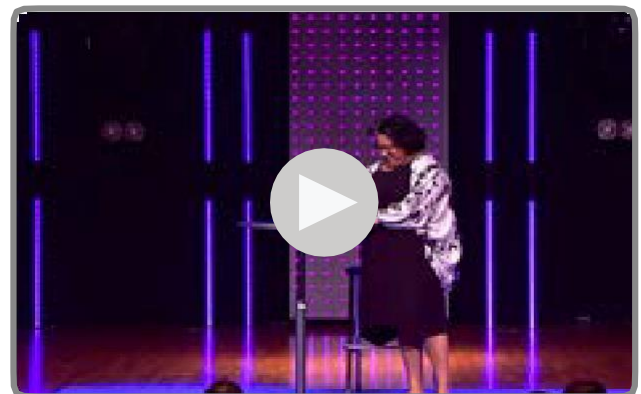
Nuestro camino hacia State of Hope



Almuerzo anual de condecoración del condado de Catoosa



Criando juntos-Primavera CE 4



Puntos de discusión de State of Hope



PowerPoint de State of Hope



# Datos

Aquí hay algunos recursos de datos que pueden ayudar con las necesidades y problemas principales en su comunidad. Estos son útiles, ya sea que aplique o no.

## KIDS COUNT

KIDS COUNT (LOS NIÑOS CUENTAN) es un esfuerzo nacional y estatal para hacer seguimiento del bienestar de los niños. Acceda a estos datos en [gafcp.org/kids-count](http://gafcp.org/kids-count). Vea también [52 Indicators of Child Well-Being](#). Para mayor información, contacte a Rebecca Rice con el correo electrónico [rebecca@gafcp.org](mailto:rebecca@gafcp.org).

## Asociación de Conexión Familiar de Georgia

Consulte en el [Buscador Cooperativo](#) de GAFCP al escribir un nombre, apellido, condado, ciudad o región, o puede buscar el condado que desee con el uso del mapa.

## Camino unido-Índice de Bienestar Infantil

[El Índice de Bienestar Infantil](#) se desarrolló en sociedad con los actores que se preocupan por el futuro de nuestra región para medir el bienestar infantil a lo largo de Greater Atlanta. Se ofrece en sociedad con la Comisión Regional de Atlanta y Neighborhood Nexus.

## Datos adicionales

**Departamento de Salud Pública, Oficina de Indicadores de Salud para la Planificación (Office of Health Indicators for Planning, OHIP)**

[oasis.state.ga.us](http://oasis.state.ga.us)

**Campaña Haga que Georgia lea [Get Georgia Reading Campaign]**

[getgeorgiareading.org](http://getgeorgiareading.org)

**Departamento de Asuntos Comunitarios**

[georgia-dca.maps.arcgis.com](http://georgia-dca.maps.arcgis.com)

**Oficina de la Gobernación de Logros Académicos (Governor's Office of Student Achievement, GOSA)**

[gosa.georgia.gov](http://gosa.georgia.gov)

**Sistema de Datos de Menores de Agencias Interinstitucionales de Georgia (Georgia's Cross Agency Child Data System, CACDS)**

[gacacds.com](http://gacacds.com)

**Alianza de Educación Temprana de Georgia para Estudiantes Preparados (Georgia Early Education Alliance for Ready Students, GEEARS)**

[geears.org/research/readiness\\_radar](http://geears.org/research/readiness_radar)

**Asociación de Georgia para la Excelencia en Educación (Georgia Partnership for Excellence in Education, GPEE)**

[www.gpee.org](http://www.gpee.org)

**Proyecto de Graduación**

[Libro blanco informativo proporcionado por la DFCS de Georgia](#)



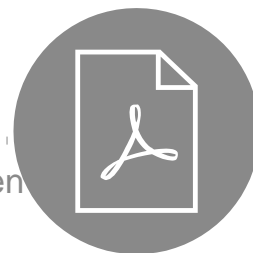
# Funciones

*¿Cuál es su función en State of Hope? Puede ser un:*

<b>Campeón Hope</b>	...difunde el mensaje y activa a la comunidad, emociona a las personas y comparte el Hope Kit digital.
<b>Innovador Hope</b>	...lidera el trabajo, proyecto y centro.
<b>Seleccionador Comunitario o Revisor en Jefe</b>	...lidera el primer nivel de revisión de solicitudes.
<b>Seleccionador Comunitario o Revisor</b>	...participa en el equipo de revisión del primer nivel, da aportes en la selección de centros regionales y proyectos.
<b>Colaborador Comunitario</b>	...ofrece apoyo a los centros y proyectos.

## Para más detalles...

Descargue toda la tabla de Información de Funciones en



[Volver a TOC](#)



# Proceso de postulación

## CRONOGRAMA DE SELECCIÓN DE POSTULACIONES DE ALTO NIVEL

<b>25 de junio de 2018</b>	La distribución del Kit de Herramientas de State of Hope (“Hope Kit”) inicia el proceso de postulación
<b>Del 25 de junio de 2018 al 20 de julio de 2018</b>	Los innovadores entregan sus historias (postulación) por correo electrónico
<b>Del 20 de julio de 2018 al 31 de julio de 2018</b>	Los Equipos de Revisión Comunitaria se agrupan y participan para seleccionar y priorizar las ideas y proyectos locales
<b>AGOSTO DE 2018</b>	El equipo estatal hará las selecciones finales
<b>OTOÑO DE 2018</b>	Anuncios de la selección y comunicación a todos los postulantes
<b>OTOÑO DE 2018</b>	Reunión con los centros de State of Hope seleccionados para seguir con los proyectos

### INSTRUCCIONES SOBRE LA PARTICIPACIÓN COMUNITARIA PARA INNOVADORES (POSTULANTES)

Dado que uno de los preceptos clave de State of Hope es diseñar algo que la comunidad desea (con ellos, no para ellos sin su aporte), les estamos pidiendo a los postulantes (antes de que entreguen su postulación) que asistan al menos a una de las reuniones para recibir los comentarios sobre su gran idea. Les preguntaremos en la postulación qué fue lo que aprendieron.

Aquí hay solo algunos tipos de reuniones comunales sugeridos en los que los innovadores pueden reunir aportes sobre sus ideas e información sobre las necesidades de la comunidad:

- Reunión Cooperativa de Conexión Familiar
- Cenas cívicas
- Eventos de la iglesia
- Eventos deportivos
- Festivales

#Gotowherethepeopleare



[Volver a TOC](#)

# Proceso de postulación

## CATEGORÍAS DE LOS CENTROS STATE OF HOPE



Centros State of Hope respaldados.  
Asistencia técnica formal con fondos iniciales otorgados.  
Respaldado con recursos en el Ecosistema Hope.



Centro State of Hope.  
Asistencia técnica informal pero respaldado con recursos en el Ecosistema Hope.

**EMERGENTE**



Aun no es un Centro State of Hope oficial, pero es un Centro Emergente.  
Respaldado con recursos en el Ecosistema Hope.

## EL ECOSISTEMA HOPE

Todos los centros State of Hope y los centros emergentes serán invitados a conectarse con un “Ecosistema Hope” más grande. Esto será una red en la que los centros podrán aumentar la colaboración, tener oportunidades de aprendizaje y acceso a recursos adicionales (oportunidades de becas, capacitaciones, acceso a socios, etc.).

## ¿QUÉ RECIBIRÁN LOS CENTROS STATE OF HOPE RESPALDADOS?

- Capacitación en traumas para la comunidad
- Participación de los jóvenes con el uso de pensamiento de diseño
- Un pequeño pago único de fondos iniciales de HOPE
- Desarrollo de las capacidades con respecto al proceso de pensamiento de diseño para la implementación del proyecto
- Asistencia técnica especializada adicional según sea necesario

¡Postúlese  
ahora!



Postúlese en línea



Postulación en PDF descargable

# Preguntas y respuestas frecuentes

## **Pregunta: ¿Qué es el State of Hope?**

State of Hope es una iniciativa que busca activar a organizaciones sin fines de lucro, filántropos, al gobierno, empresas y comunidades para colaborar de cerca con la construcción de redes locales de seguridad que prevendrán las condiciones que contribuyen con las disparidades en la educación, amenazan a la autosuficiencia de la familia y llevan al maltrato y abandono infantil. Aunque esta no es una iniciativa de hogares de crianza temporal, en definitiva deseamos activar a las comunidades por medio de State of Hope con respecto a los esfuerzos de prevención para evitar que los menores entren al sistema de hogares de crianza temporal como primera opción. Queremos apoyar grandes ideas en las comunidades locales que harán solo eso.

## **Pregunta: ¿Cuáles son las áreas de enfoque para esta oportunidad? ¿Qué tipos de grandes ideas está buscando?**

La División tiene cuatro Oportunidades para Hope para esta Iniciativa. Estas son las áreas prioritarias que creemos que tendrán el mayor impacto al mantener a los niños a salvo, fortalecer a las familias y empoderar a las comunidades. Queremos postulaciones para proyectos de State of Hope que se enfoquen en uno o más de estas áreas de oportunidad.

- **Educación:** mejoramiento del rendimiento escolar para los jóvenes vulnerables y más importante aún los índices de graduación de los jóvenes en hogares de crianza temporal.
- **Traumas informados:** aumento de la conciencia sobre las prácticas de trauma informadas, el impacto del trauma y cómo mitigar el impacto.
- **Cuidados de calidad:** mejoramiento de la calidad de los cuidados continuos incluyendo, pero sin limitarse a, los padres biológicos, familiares proveedores de cuidado, padres de crianza temporal o adoptivos y la gran comunidad proveedora de cuidados.
- **Autosuficiencia económica:** fortalecimiento y apoyo a las personas y familias en su camino hacia la independencia.

## **Pregunta: ¿Quién puede participar y/o postularse?**

Cualquier miembro de la comunidad de 13 años de edad o más puede postularse y enviar su(s) gran(des) idea(s). Las organizaciones (sin fines de lucro, empresas, etc.) también son elegibles para postularse.

## **Pregunta: ¿Cómo me postulo?**

Las postulaciones se deben completar y enviar [aquí](#). Si necesita una copia en papel de la postulación, [haga clic aquí para descargar una versión PDF imprimible](#). Las postulaciones se cierran el 20 de julio de 2018.

## **Pregunta: ¿Cómo se revisarán las postulaciones?**

Las postulaciones entregadas las revisarán primero los equipos de los miembros de la comunidad, quienes revisarán las postulaciones de las áreas geográficas en las que viven. Una vez que los equipos de la comunidad revisen las postulaciones, enviarán sus recomendaciones al equipo de nivel estatal que tomará las decisiones finales basadas en esas recomendaciones. Se tomarán decisiones finales antes de que finalice agosto de 2018.



# Preguntas y respuestas frecuentes

**Pregunta: ¿Qué pasará si me seleccionan para ser un centro State of Hope?** Hay varias categorías de selección para State of Hope. Todos los postulantes serán elegidos para una de tres categorías:

- Centros emergentes
- Centros State of Hope (sin financiamiento formal ni soporte técnico)
- Centros State of Hope respaldados (con un financiamiento inicial de un pago único y soporte técnico)

Se les notificará a todos los postulantes sobre las decisiones tomadas a principios del otoño de 2018. Si lo seleccionan para ser un centro State of Hope respaldado, recibirá lo siguiente:

- Apoyo específico
- Capacitación en traumas para los miembros de la comunidad
- Un financiamiento único
- Capacitación sobre cómo usar el proceso de pensamiento de diseño
- Conexión con el Ecosistema Hope más amplio

**Pregunta: ¿Por cuánto dinero puedo postularme?**

Estamos intentando respaldar una variedad de ideas creativas e innovadoras y proporcionaremos un financiamiento único para proyectos en cualquier lugar desde \$500 a \$75,000. Tenemos planificado financiar al menos entre tres y cinco centros State of Hope en 2018 y esperamos abrir otro ciclo de postulación a principios de 2019.

**Pregunta: ¿Puedo postularme como equipo?**

Sí. Alentamos a los equipos de los miembros de la comunidad u organizaciones asociadas a postularse juntos. Las sociedades permiten una mayor oportunidad de tener más impacto en su comunidad.

**Pregunta: ¿Por qué quisiera postularme para ser parte de State of Hope? ¿Qué lo hace diferente?**

State of Hope es una oportunidad única de hacer un cambio duradero dentro de su comunidad local de un modo diferente. Lo que diferencia a State of Hope de las otras iniciativas colaborativas es el uso del pensamiento de diseño basado en las personas y tener las voces de los jóvenes y las comunidades en el centro del proceso de diseño. Los centros de State of Hope seleccionados podrán tomar las ideas que han diseñado los jóvenes y los miembros de la comunidad para informar sobre las estrategias que eligieron implementar a través de sus proyectos (el concepto del diseño dentro del diseño). El diseño basado en las personas es un enfoque creativo para resolver problemas que implica mantener a las personas para las que está diseñando en el centro del proceso y adaptar las soluciones que satisfacen sus necesidades únicas. Para conocer más acerca del pensamiento de diseño haga clic [aquí](#).



# Preguntas y respuestas frecuentes

Si entrega una postulación y no lo seleccionan para recibir fondos, usted todavía estará invitado a ser parte de nuestro Ecosistema Hope, una red en la que los centros State of Hope seleccionados podrán conectarse y crear una red con centros hermanos, recibir capacitaciones especializadas y acceder a oportunidades de financiamiento y becas adicionales.

**Pregunta: Si tengo más preguntas adicionales que no se responden aquí, ¿a quién debo contactar?**

Envíe un correo electrónico a [StateofHope@dhs.ga.gov](mailto:StateofHope@dhs.ga.gov) si tiene preguntas adicionales que no se responden aquí. Un miembro de nuestro equipo lo contactará para responder sus preguntas.

**Pregunta: ¿A quién debería contactar a nivel local para discutir mi gran idea?**

La Cooperativa de Conexión Familiar local es un grupo establecido en cada condado de Georgia que se enfoca en el bienestar de los niños y las familias. Ellos pueden suministrarle datos, conectarlo con otros socios potenciales y compartir con ustedes el trabajo que ya están haciendo.

[Buscador de Cooperativa](#)

Si necesita enviar por correo electrónico su postulación, envíelo a:

Georgia Division of Family and Children Services  
Office of Innovation  
2 Peachtree St., Suite 19-392B  
Atlanta, GA 30303

*Para más preguntas o para añadirlo a la lista de distribución de correo electrónico de State of Hope, envíe un correo electrónico [StateofHope@dhs.ga.gov](mailto:StateofHope@dhs.ga.gov).*



# Reconocimientos

HOPE es más que una forma de ser. Es una manera de hacer para nuestra comunidad. Gracias para todos aquellos que ayudan a HOPE a desarrollarse al hacerse notar; en donde las personas viven y trabajan, aprenden y se divierten. Estas acciones simples que ustedes hacen a diario hacen a nuestra comunidad más fuerte y más enriquecedora; en donde todos los niños crecen seguros, las personas consiguen el empleo que desean, a donde todos pertenecen. Esto es crear un efecto dominó para aquellos que más lo necesitan; juntos estamos haciendo olas.

Gracias al Equipo Central de State of Hope que lo hizo posible:

## **División de Servicios para Niños y Familias**

Dahlia Bell-Brown-*Directora de Innovación* Mary  
Beth Lukich-*Subdirectora de Innovación* LaMarva  
Ivory-*Directora de Proyecto*  
Ambrea Henderson-*Asistente Ejecutiva*  
Katrina Mitchell-*Subdirectora, Sociedades Estratégicas*  
Natalie Towns-*Directora, Sección de Prevención y Apoyo Comunitario*  
Ellen Geeker-*Gerente de Comunicaciones*  
Walter Jones-*Director de Asuntos Legislativos y Comunicaciones*  
Denise Wells-*Gerente de Comunicaciones* Jerrica  
Williams-*Especialista en Comunicaciones* Duane  
Tolson-*Analista de Negocios*  
Andrea Tulloch-*Gerente de Proyecto*

## **Asociación de Conexión Familiar de Georgia**

Sherry Witherington-*Directora de Apoyo Comunitario*  
Rebekah Hudgins- *Asesora de Búsqueda y Evaluación*  
Steve Erikson-*Líder del Equipo de Búsqueda y Rendición de Cuentas*  
Sunny Rogers-*Especialista en Apoyo a la Comunidad*

## **Programa de Excelencia Profesional de la Escuela de Trabajo Social de la Escuela Estudios Políticos Andrew Young de la Universidad del Estado de Georgia:**

Sheila Blanton-*Directora del Programa*  
Deidre Carmichael-*Subdirectora del Programa*  
Amy Mobley-*Gerente de Proyecto*  
Pat Strawser-*Diseñador Instruccional*

Gracias al Equipo de Diseño de State of Hope que ayudó a darle forma a lo que podía ser posible. **Haga clic para ver la lista de nuestros [Miembros del Equipo de Diseño](#) y de nuestro [Consejo Asesor](#).**

Gracias al Consejo Asesor de State of Hope que suministró la orientación y los comentarios en cada paso del camino. Haga clic para ver la lista de las organizaciones asociadas.

¡Juntos podemos llevar a HOPE a lo largo de Georgia!

